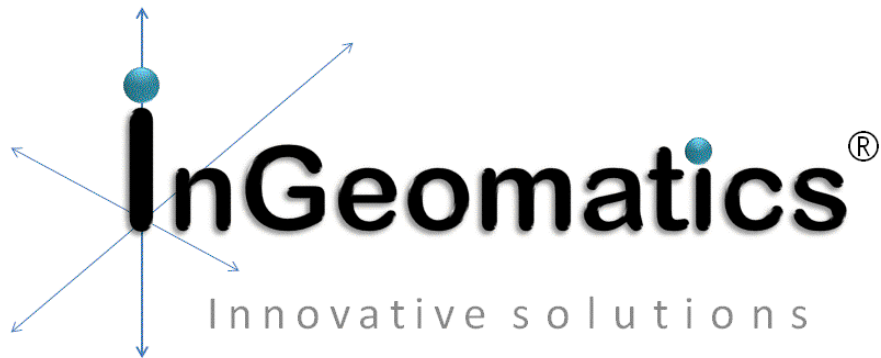


Manual de Instalación

Mr.CAD[®]



Drafting & Design Tools



Professional edition

Mr.CAD®, Copyright © 1999 Miguel A. Ramírez

Todos los derechos Reservados

INFORMACIÓN IMPORTANTE – FAVOR DE LEER EL ACUERDO DE LICENCIA CUIDADOSAMENTE ANTES DE CONTINUAR CON LA INSTALACIÓN DEL PROGRAMA. DESPUÉS DE INSTALADO EL PROGRAMA, PODRÁ LEER EL CONTENIDO DEL ACUERDO DE LICENCIA EN: *START → ALL PROGRAMS → Mr.CAD Tools → EULA*

Créditos

Este Manual es confeccionado y preparado por Miguel Ramírez Aguilar. El Programa **Mr.CAD® Drafting & Design Tools**, incluyendo todas sus utilidades, símbolos, rutinas, logos, etc., son diseño y creación de: Miguel A. Ramírez Aguilar. EL programa **Mr.CAD® Drafting & Design Tools** es en su totalidad propiedad de Miguel A. Ramírez Aguilar, hecho en Puerto Rico y registrado en el Registro de la Propiedad Intelectual de Puerto Rico por Miguel A. Ramírez Aguilar.

AutoCAD® es un programa registrado en Estados Unidos por Autodesk, Inc. Microsoft, Windows, Windows95/98/NT/2000/Me/XP/Vista/7, Visual Basic, son marcas registrada por Microsoft Corporation en Estados Unidos. McAfee Security Center es un programa registrado por McAfee Inc. “Adobe and Reader are either registered trademarks or trademarks of Adobe Systems Incorporated in the United States and/or other countries”. Todos los demás nombres de compañías y/o productos mencionados son propiedad de sus respectivos dueños. El programa SETUP que se utiliza en el proceso de instalación es provisto por Microsoft Corporation como parte del paquete de Microsoft Visual Basic y está permitido por dicha compañía la distribución y/o modificación de dicho programa con el objetivo de instalar las aplicaciones creadas usando el producto Microsoft Visual Basic.

Gracias a los voluntarios que cooperaron con sus consejos, en el diseño de **Mr.CAD® Drafting & Design Tools** .

La información de este documento está sujeta a cambios sin notificación alguna. Ninguna parte de este documento debe ser reproducida o transmitida de ninguna forma, electrónica o mecánica, sin importar cual sea el propósito, con la excepción de estar autorizado por Miguel A. Ramírez mediante de un documento escrito y firmado.



Por Miguel A. Ramírez, 1999

Todos los Derechos Reservados

Copyright © 1999, Miguel A. Ramírez

Miguel A. Ramírez

HC-01, BOX 6638

CABO ROJO PR. 00623

E-mail: support@mrcad.net

Portal: www.mrcad.net

TEL.: 787-255-0114

Hecho en Puerto Rico

Tabla de Contenido

CRÉDITOS	2
INTRODUCCIÓN	4
MÁS INFORMACIÓN O MANUALES	4
LO QUE EL USUARIO DEBE SABER	4
PROCEDIMIENTO OPCIONAL ANTES DE LA INSTALACIÓN	4
REQUISITOS BÁSICOS	4
NOTAS DE INSTALACIÓN	5
<i>Antivirus</i>	5
PROCEDIMIENTOS PARA LA INSTALACIÓN DE MR.CAD	5
PRIMERA FASE: TRANSFERENCIA DE ARCHIVOS	5
<i>Si la instalación es en Windows Vista o 7</i>	7
SEGUNDA FASE: CONFIGURACIÓN DE AUTOCAD Y ACTIVACIÓN	8
SI LA LLAVE (HASP) ES DEL TIPO NETWORK (NET-KEY)	8
ACTUALIZANDO MR.CAD® DESPUÉS DE LA INSTALACIÓN	8
PASOS A SEGUIR SI LA INSTALACIÓN ES UN UPGRADE	9
CAMBIO DE VERSIÓN DE EVALUACIÓN A VERSIÓN CON LLAVE	9
CONFIGURACIÓN MANUAL DE AUTOCAD 2000I O MAYOR	10
QUÉ HACER SI TENGO UNA INSTALACIÓN DE AUTOCAD QUE NO CONFIGURÉ INICIALMENTE	10
QUÉ HACER SI TENGO OTRA APLICACIÓN SUPLEMENTARIA EN AUTOCAD	11
PASOS PARA CREAR UN NUEVO ICONO QUE ACTIVE AUTOCAD CON MR.CAD	11
PROBLEMAS CON EL ANTIVIRUS O EL “FIREWALL”	12
INSTRUCCIONES PARA LA REMOCIÓN DEL PROGRAMA	17
APOYO TÉCNICO	17

Introducción

Nos alegra que haya adquirido la licencia de **Mr.CAD® Drafting & Design Tools**. Este útil instrumento facilita enormemente la preparación del plano de construcción. Dicho programa (**al que nos referimos en este Manual como El producto, o El programa**) está concebido para ayudar a sacar el máximo provecho de la utilización de AutoCAD®. Para que usted pueda efectuar su trabajo con mayor rapidez y sin las complicaciones que tienen algunos programas que están diseñados básicamente para personas con adiestramiento especializado.

El programa contiene funciones para configurar la escala del dibujo para que desde el mismo comienzo las cosas vayan bien. Además incluye un gerente de Layers para que todo se genere en su Layer de forma automática. Hay incluida una vasta librería de símbolos para el desarrollo del plano de construcción, los cuales puede insertar fácilmente y manejar a su gusto. Hay funciones para la fácil creación de los componentes del plano, y utilidades para todos los tipos de plano de construcción. Estamos seguros de que le encantará utilizar este producto.

Más información o manuales

En el CD de instalación se encuentran los manuales completos en formato PDF. Estos se pueden revisar en el mismo CD o lo puede enviar a imprimir para su conveniencia. También puede adquirir más información reciente en www.mrcad.net. En la mayoría de los casos, los comandos tienen botón de ayuda que puede consultar en el momento de la ejecución.

Lo que el Usuario debe saber

Del usuario de este programa se espera que tenga un conocimiento básico del uso de Windows y de AutoCAD®. Recuerde que Mr.CAD® Drafting & Design Tools y este Manual, no son instrumentos para aprender a usar AutoCAD®. Usted debe saber usar AutoCAD® antes de comenzar con este producto.

Procedimiento opcional antes de la Instalación

Es recomendable antes de la instalación, actualizar su sistema operativo Windows. Para actualizarlo, entre al portal de Updates de Microsoft Windows, en <http://www.update.microsoft.com>, o contacte a su vendedor de Windows para más información sobre los Updates y/o Service Pack disponibles.

Requisitos básicos

- AutoCAD® versión 2000i o mayor, debidamente instalado y configurado.
- Sistema Operativo Windows NT 4.0 / 2000 / XP SP2 / Vista / 7
- CD-ROM con capacidad para leer CD-R
- Puerto USB
- 80MB de disco duro disponible para la instalación.
- Si la instalación es en Windows Vista o 7, es *preferible* una memoria de 2 GB RAM.
- Leer todos los procedimientos descritos en el Manual antes de comenzar con la instalación.

- Tener privilegios de Administrador o ser un Power User para la instalación en Windows NT/2000
- Conexión a internet para los Updates. Nota: Puede haber cargos por el suplidor de la conexión o de la compañía de teléfonos. Este servicio conlleva cargos anuales de mantenimiento.
- Otros requisitos, son iguales a los requisitos mínimos de AutoCAD®.

Notas de Instalación

A continuación este documento proveerá información complementaria, útil para la instalación del programa en el Sistema Operativo de Windows. Antes de la instalación, usted debe asegurarse que su PC cumpla con los requisitos antes mencionados. Usted también debe conocer el directorio donde está instalado AutoCAD®. *Si usted es actualmente un usuario de este producto, y tiene alguna versión antigua del programa instalado en la computadora donde piensa instalar su nueva licencia, entonces debe remover la instalación previa del programa ANTES de hacer la nueva instalación. Vea la sección: PASOS A SEGUIR SI LA INSTALACIÓN ES UN UPGRADE.*

Nota: Si la llave es del tipo Network (NET-Key), favor de ver las instrucciones del tópico: *Si la llave (HASP) es del tipo Network (Net-KEY)*. Antes de proceder con la instalación.

Si posee actualmente alguna aplicación suplementaria instalada en AutoCAD® y desea conservar su configuración actual e instalar Mr.CAD® favor de ver la sesión: "Que hacer si tengo otra aplicación suplementaria" más adelante en este manual.

Antivirus: Para que la instalación de **Mr.CAD®** fluya con suavidad y sin escoyos, le recomendamos que desactive cualquier antivirus que tenga instalado en su PC, antes de proceder con la instalación normal de **Mr.CAD®**. Luego de haberlo instalado, reactive el antivirus.

Procedimientos para la Instalación de Mr.CAD

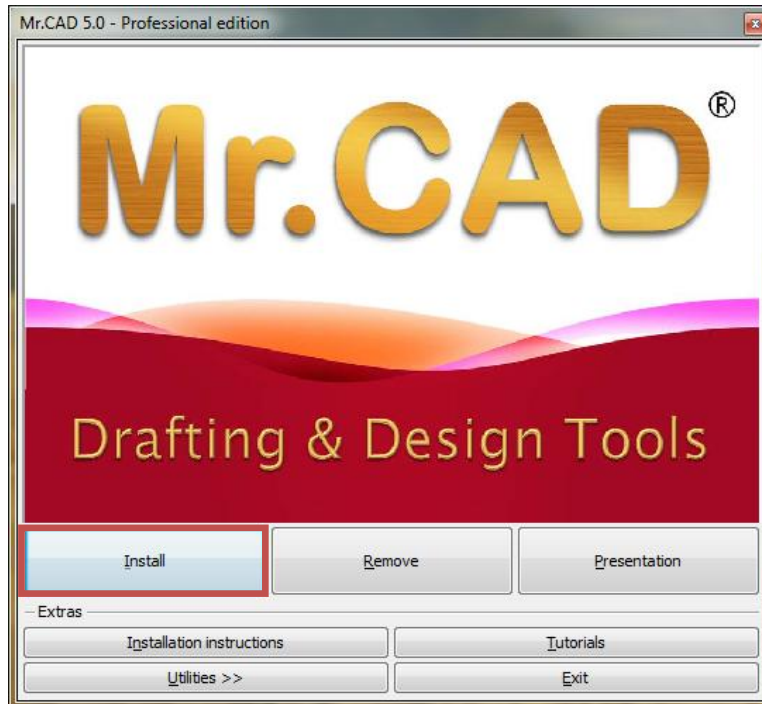
Los procedimientos de instalación se dividen en dos fases: La primera fase comienza con la instalación del contenido del CD y la inserción de la llave. La segunda fase es la configuración de AutoCAD® y la activación del programa.

Nota: Si la llave es del tipo Network (NET-Key), favor de ver las instrucciones del tópico: *Si la llave (HASP) es del tipo Network (Net-KEY)*. Antes de proceder con la instalación.

PRIMERA FASE: TRANSFERENCIA DE ARCHIVOS

1. Inserte el CD de instalación.
 - a. Si al insertar el CD no se activa el menú de forma automática, entonces oprima el botón de comienzo "**START**", desde la barra de tareas de Windows. Luego seleccione la opción "**Run**" (Si apareció el menú, salte al paso 2).
 - b. En el espacio que aparece en la ventanilla, escriba: "**D:\SETUP**" (si la unidad de CD-ROM está con otra letra **D**;

- c. Oprima el botón "**OK**". Salte al paso 3.

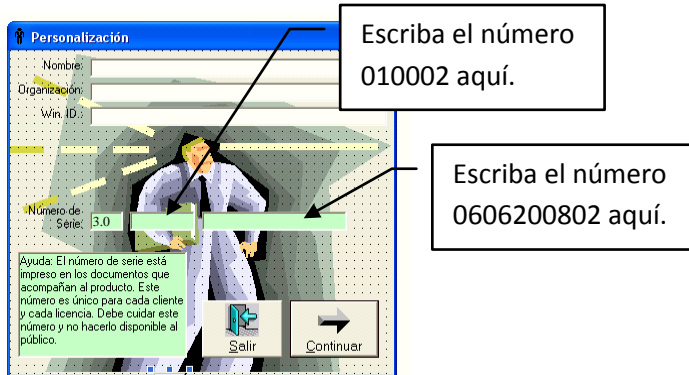


2. Si el menú de instalación aparece en pantalla, escoja la opción "**INSTALL**".
3. Siga las instrucciones que aparecerán en la pantalla.
4. Presione **Enter** en el diálogo que recuerda que todos los programas deben estar cerrados.
5. Entre el número de Serie, Nombre y Organización. Luego presione **Continuar**
6. LEA el acuerdo de licencia e indique si lo acepta y presione **Continuar**.
7. Espere que el proceso de copiar sea completado.
8. Espere a que los archivos sean desempacados y configurados.
9. Especifique el tipo de llave. Si es del tipo Network (NET-Key), favor de ver las instrucciones en el tópico: *Si la llave (HASP) es del tipo Network (Net-KEY)*.
10. Conteste las ventanillas de configuración del HASP hasta que aparezca el botón **Finish**.
11. Siga las instrucciones con referencia a la llave HASP en las últimas ventanillas.
12. Siga los pasos para la configuración de AutoCAD® que se describen A CONTINUACIÓN.

La ventanilla de personalización En esta ventanilla se debe incluir el nombre y organización a la cual se está registrando el programa. Estos por lo general entran de forma automática, pero de no ser así, el programa le permitirá modificar los mismos para que los pueda incluir. El encasillado Win ID es automático y no es necesario editarlo. En el encasillado de número de serie, se debe incluir el número que aparece en la parte posterior del empaque del CD. Este número está dividido en tres segmentos. El primer segmento es la versión y esta contiene dos dígitos separados por un punto (ejemplo 5.0). El segundo segmento es el volumen y este contiene 6 dígitos. El tercero y último segmento es el de la serie y esta contiene 10 dígitos. El primer segmento es ubicado en su encasillado automáticamente por el programa de instalación. Los restantes segmentos, deben ser entrados manualmente por el usuario. Cada segmento debe estar ubicado en el encasillado correspondiente. Los números deben ser entrados con mucho cuidado ya que de esto depende el éxito de la instalación. Si desea evaluar esta aplicación por un periodo

de 30 días, puede usar el número de serie: 010000-0000000000. Al cumplirse el periodo de gracia, si ha adquirido la nueva licencia, puede simplemente cambiar el número de serie con sus códigos y continuar con el disfrute del programa.

Ejemplo: para un CD que contenga el número de serie: 5.0- 010002-0606200802



Nota: Este número es un simple ejemplo. El número de serie asignado a su licencia es provisto por el representante de InGeomatics.

La ventanilla de Aceptación del Acuerdo de Licencia ahora le exige que usted acepte los términos de dicho acuerdo antes de proseguir. Para que la instalación continúe debe hacer clic en la opción: **YO &ACEPTO el acuerdo**. Esta opción no se hace disponible hasta que haya leído el acuerdo de licencia. En el acuerdo, se explica que hacer para que se activen las opciones.

Copiando archivos... “espere con paciencia” a que se copien todos los archivos y luego se desempaquen y configuren. Nota: El proceso de instalación de Mr.CAD®, descubre cual es la versión de AutoCAD® mas reciente en su PC, e instala los archivos necesarios para la configuración de Mr.CAD® en dicha versión.

Durante el proceso de instalación, el programa instalador (“SETUP”) buscará primero el directorio del AutoCAD® con la versión más reciente, y procederá con la configuración de dicha versión de AutoCAD®. De no encontrar ningún AutoCAD® en sus directorios oficiales, mostrará una ventanilla que le permitirá escoger el directorio del AutoCAD® al cual usted desea añadir el producto.

Los drivers del la llave HASP son instalados después del proceso de desempaque y configuración. En la etapa final, aparecerán unos diálogos que indican las instrucciones a seguir con referencia a la llave HASP; sígalas con cuidado. Al insertar la llave, se activará el sistema automático de Windows, que reconoce que hay un nuevo dispositivo insertado en el puerto USB. **Nota:** la llave no debe ser insertada antes del proceso de instalación inicial, en especial si la llave es del tipo USB.

Nota: si la instalación es para hacer un Upgrade de una versión previa de Developers’ Tools, vea la sección: PASOS A SEGUIR SI LA INSTALACIÓN ES UN UPGRADE.

Si la instalación es en Windows Vista o 7

Si la instalación se está efectuando en el sistema operativo de Windows Vista o 7, debe modificar el icono de iniciar AutoCAD® para que este funcione con privilegios de Administrador. Para este cambio puede hacer lo siguiente:

1. Localice el icono de AutoCAD® en la pantalla y presione el botón *derecho del mouse* sobre dicho icono.

2. Escoja la opción: *Propiedades* en el menú desplegado.
3. Abra la sección de *Compatibilidad* en dicha ventanilla
4. Marque la opción: “*Run this program as Administrator*”.
5. Presione el botón *Aplicar* y luego *OK*. Listo para pasar a la próxima fase.

SEGUNDA FASE: CONFIGURACIÓN DE AUTOCAD Y ACTIVACIÓN

Antes de comenzar con esta fase, la llave HASP debe estar insertada y activada (una luz roja prende en su interior).

1. Entre a AutoCAD® y comience un dibujo nuevo. Al abrir este dibujo, verá un diálogo de Auto Configuración dándole la bienvenida. (si aparece un alerta indicando que el programa está entrando al internet, permítale acceso. Para más información vea la sección: Alertas de su sistema de protección o Firewall)
2. Presione el botón: *Código de Registración*.
3. Entre el Código de Registración A y B.
4. Siga las instrucciones con referencia a AutoCAD®.



El número de serie y los códigos de registración, están usualmente indicados en una etiqueta en la caja del producto, o en la factura. De no encontrarlos, los puede obtener en 787-255-0114 de 1:00PM-5:00PM hora de Puerto Rico.

Después de entrar los códigos, debe cerrar AutoCAD® para salvar los cambios. Esto termina la fase de instalación; lo que resta es la organización de los Toolbars y comenzar a utilizar el producto.

Si la llave (HASP) es del tipo Network (Net-KEY)

Esta sección solo aplica si la llave es del tipo Network (Net-KEY de color rojo). La instalación con llaves Net-KEY es idéntica a los pasos antes descritos. En cada PC de la red en la que el programa va a ser utilizado, debe ser instalado indicando el tipo de llave Network. Si la llave Net-KEY va a estar ubicada en una PC (o servidor) en la cual el programa no va a estar instalado, debe instalar solo los drivers del HASP en dicha PC (o servidor). Para instalar solo los drivers, escoja del menú principal de instalación la opción: **UTILIDADES → Drivers del HASP → HASP Setup**. Y siga las instrucciones en pantalla.

Actualizando Mr.CAD® después de la instalación

Para asegurarse de tener los últimos adelantos instalados en su licencia de **Mr.CAD®**, puede conectarse al Internet y verificar los Updates. Para esto:

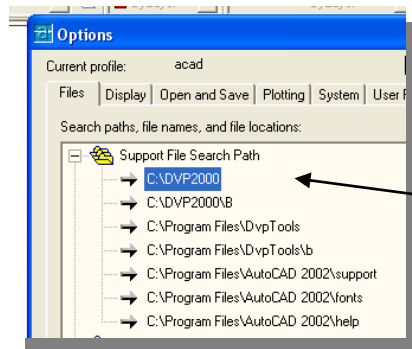
1. Entre a AutoCAD® y abra un dibujo.
2. Haga clic en icono de *Mr.CAD* que está ubicada en el “system tray” icono pequeño en el lado derecho inferior de su pantalla.
3. Presione el botón “*Updates*”.



4. Presione el botón “*Check for Updates*”.
5. Siga las instrucciones en pantalla.
6. Repita los pasos 2 al 5, hasta que aparezca en la pantalla una ventanilla, que indique que **Mr.CAD®** está completamente actualizado.

Pasos a seguir si la instalación es un upgrade

Si usted a recibido este CD del programa como un Upgrade de una versión previa de Mr.CAD® y existe una instalación del programa activa en su PC, hay unos pasos que debe ejecutar para que la nueva instalación entre en efecto.



Líneas a eliminar en caso de que la versión previa fuera 2000 o 2001. Use el botón Remove de esta ventanilla.

1. Remueva la versión previa de Mr.CAD®.
2. Si la versión previa utilizaba llaves HASP de Aladdin, remueva cualquier instalación de los drivers del HASP, mediante el **Add/Remove Programs** del Control Panel de Windows.
3. Si la versión previa de Developers' Tools es versión 2000 o 2001 haga lo siguiente:
 - Abra la ventanilla de Opciones de AutoCAD® y haga la sección de **Files** Activa.
 - Abra la sección: **Support Files Search Path**
 - Elimine la línea: C:\DVP2000 y la línea: C:\DVP2000\B
 - Presione el Botón **OK** y cierre AutoCAD®.
4. Para cualquier otra versión más reciente, debe eliminar cualquier referencia de AutoCAD® a dicha versión. Usualmente la forma más sencilla es que después de remover el viejo programa, asegurarse de que no quede ningún folder (en Program Files) de dicha instalación. Luego entre a AutoCAD® y responda a cualquier diálogo que aparezca indicando que algo hace falta. Así AutoCAD® remplazará cualquier referencia a dichos lugares o archivos, con valores predefinidos o de no hacer falta, los eliminará.

Nota: Si después de la instalación y configuración del programa, no se ven los nuevos menús o toolbars, puede aplicar el siguiente comando desde el “command prompt” de AutoCAD®: **RECOMPMMNU**. Esta acción recompilará todos los menús y cargará todos los nuevos.

Cambio de versión de evaluación a versión con llave

Si actualmente tiene instalado el programa en su PC a modo de evaluación, no tiene que remover el programa para continuar su uso con una llave HASP. Siga los siguientes pasos para la activación de la llave HASP:

1. Inserte la llave HASP en su puerto USB y espere a que Windows le informa que la llave está lista para usar.
2. Entre en el menú de Start → All programs → *Mr.CAD Tools* → *Mr.CAD Taskbar*

3. En la ventanilla siguiente presione el botón **“Registration”**.
4. Presione le botón **“Código de Registración”**.
5. Entre el nuevo número de serie y sus códigos A y B.
6. Presione le botón **“Aceptar”**.

Siga las instrucciones en pantalla.

Configuración Manual de AutoCAD 2000i o mayor



NOTA: *Este configuración es automática cuando en el proceso de instalación se ha seleccionado la instalación de AutoCAD® que desea configurar, y por lo general usted no necesitará hacer estos ajustes.*

Una vez dentro de AutoCAD®, escoja empezar un dibujo nuevo. Una vez que esté dentro del dibujo, seleccione del menú superior de AutoCAD® la opción *Tools*, entonces seleccione *Options...* Ahora, escoja la opción *Files*, y dentro de la lista de opciones, seleccione *Support File Search Path*, y con el cursor marque el símbolo "+", que aparece en el lado izquierdo de dicha opción. Luego añada los siguientes directorios del programa: C: \DvpTools, C: \DvpTools\Tools, y C: \DvpTools\B. Es importante añadir los dos directorios, y que se ingresen en el listado en el siguiente orden: C:\DvpTools en primer lugar, C: \DvpTools\Tools en segundo lugar y C:\DvpTools\B en tercer lugar. Para moverlos al lugar indicado, debe marcar el directorio ingresado y presionar el botón *move up* (que está ubicado en el lateral derecho del diálogo) hasta que este llegue a su destino. Debe repetir esta acción hasta mover los dos directorios. Luego puede cambiarse al departamento de *System*, y asegurarse de que la opción: *Load acad.lsp with every drawing* esté seleccionada.

Al final, presione el botón *Apply*, y luego el botón *OK*. Cierre AutoCAD® y vuélvalo a abrir para aplicar los cambios.

Templates: Una parte importante del programa es utilizar las plantillas de trabajo al crear un dibujo nuevo (templates). Si por alguna razón al crear un nuevo dibujo, en la ventanilla de los templates, no sale el listado de plantillas, puede modificar la variable: **Drawing Template File Location** dentro de la pestaña llamada *Files* en el diálogo de *Options* o *Preferences* de AutoCAD®. La variable debe contener el valor: **C:\Dvptools\Template** siempre y cuando el programa se haya instalado en el directorio sugerido, de lo contrario usted debe reemplazar este directorio por el que usted especificó durante la instalación.

Qué hacer si tengo una instalación de AutoCAD que no configuré inicialmente

Si usted ha instalado una licencia de AutoCAD® después de haber instalado y configurado Mr.CAD®, puede configurar AutoCAD® de forma automática, siguiendo los pasos descritos a continuación:

1. Inicie el AutoCAD® y desde el menú de *Tools* aplique el comando **Load Applications**

2. En el encasillado **Look in** debe buscar el f6lder *C:\DvpTools*
3. Dentro de dicho f6lder, seleccione el archivo *acadcfg.lsp*
4. Presione el bot6n **Load** y luego **Close**
5. Escriba en el "command prompt" de AutoCAD® el comando **acadcfg** y luego presione **enter**.
6. Cuando se abra la ventanilla de Bienvenida, presione el bot6n Continuar.
7. Cierre AutoCAD® y vuelva a iniciarlo.

Si luego de haber instalado **Mr.CAD®** decide instalar una versi6n de AutoCAD® 2010 (o mayor), debe re-instalar el programa para que se instalen los men6s apropiados.

Qu6 hacer si tengo otra aplicaci6n suplementaria en AutoCAD

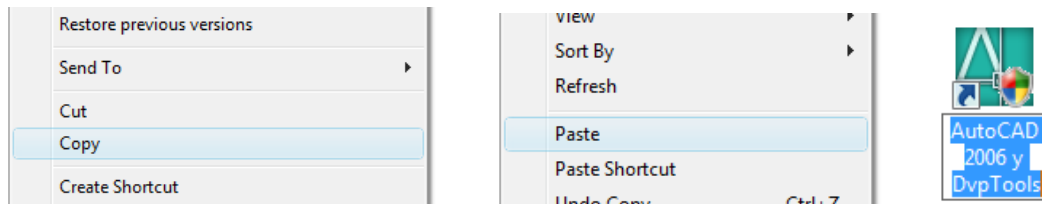
En AutoCAD® se ha implantado el uso de perfiles de configuraci6n, para separar las diferentes configuraciones y as6 aislar el uso de cualquier programa complementario que usted est6 utilizando en AutoCAD®. Por esa raz6n, es buena idea, preparar un profile para el uso de Mr.CAD® separado de otros. Este procedimiento es sencillo y se puede manejar creando un nuevo icono que active AutoCAD® con Mr.CAD®. Para proceder debe ver la siguiente sesi6n.

Pasos para crear un nuevo ICONO que active AutoCAD con Mr.CAD

Como crear copia del icono de AutoCAD®:

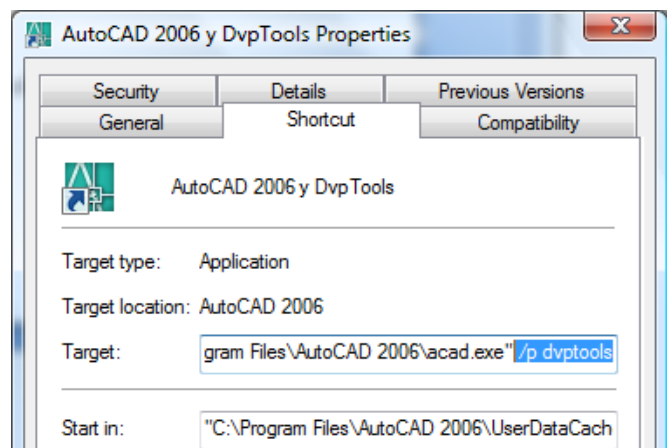
Nota: En Mr.CAD 5.0 se crean los iconos autom6ticamente.

1. Presione el bot6n derecho del Mouse sobre el icono de AutoCAD® y seleccione **COPY**
2. Presiones sobre el background (un 6rea del desktop que no contenga iconos) el bot6n derecho del Mouse y seleccione **PASTE**
3. Luego cambie el nombre del nuevo ICONO para que se distinga del anterior. Para hacerlo, haga un clic sobre el nombre y cuando este, est6 sombreado, haga las modificaciones.



Como configurar el nuevo ICONO para que active un nuevo profile y suba Mr.CAD® junto a AutoCAD®.

1. Haga un clic con el bot6n derecho del Mouse sobre el nuevo ICONO y seleccione **PROPERTIES**.
2. En el encasillado **Target:** a6ada al final del contenido de dicho encasillado, despu6s de a6adir un espacio en blanco, lo siguiente: **/p mrcad**



3. Luego presione el botón **OK** en dicha ventanilla.
4. Repita los pasos del 1-3 con el icono de AutoCAD, pero en el paso #2 escriba: **/p acad** en vez de **/p mrcad**.
5. Haga doble clic sobre el nuevo ICONO y al activar AutoCAD®, verá una ventanilla de Alerta. No se preocupe, solo presione **OK**. Esta alerta se debe a que AutoCAD® no encuentra el nuevo profile y le está indicando que va a crear el mismo. AutoCAD comenzará en limpio, como si se hubiera acabado de instalar.
6. Si Mr.CAD® no ha sido instalado, cierre AutoCAD® e instale el programa siguiendo las instrucciones que le acompañan; de lo contrario siga las instrucciones: **Qué hacer si tengo una instalación de AutoCAD que no configuré inicialmente**, ubicadas en la pagina: 10. Cuando vaya a entrar a AutoCAD® para completar los pasos de instalación, use el nuevo ICONO.
7. Siempre que vaya a usar AutoCAD® con Mr.CAD® use el nuevo ICONO.



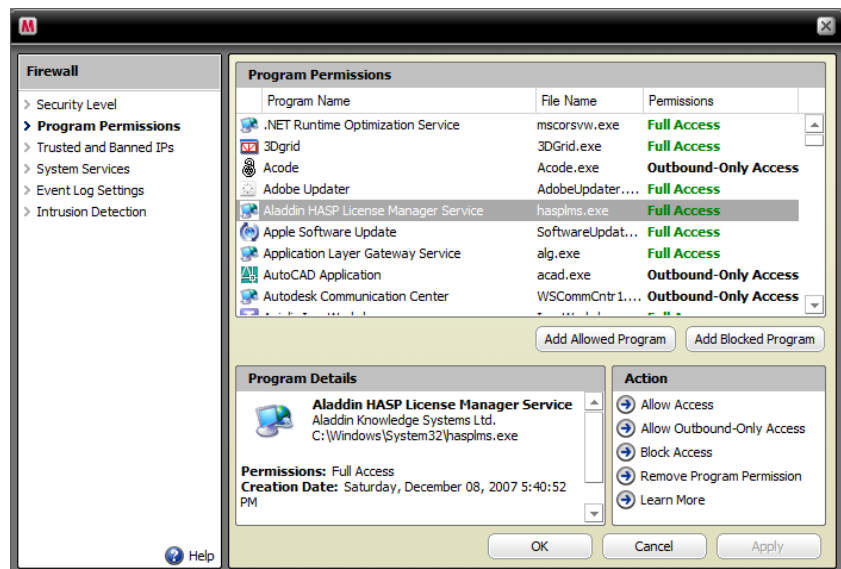
No Profile name exists: dvptools
Will create Profile with default settings.

Problemas con el Antivirus o el “Firewall”

Si posee un programa antivirus o “Firewall” es probable que este interfiera en la instalación y la utilización del programa. Para evitar complicaciones, debe indicar a su programa antivirus que permita a las aplicaciones de Mr.CAD®, acceso a la Internet con permiso completo. Ningún componente de Mr.CAD® entra a la Internet sin que usted se lo pida. Los programas antivirus piensan que las aplicaciones de Mr.CAD® entran a la internet, por causa del sistema de protección HASP. Dicho sistema busca instrucciones en la llave por medio de comandos de network y esto activa la intervención de los antivirus.

Ejemplo de cómo configurar el antivirus McAfee:

1. Abra el **Security Center**
2. Abra el área de **Internet and Network** y presione **Configure**.
3. En el área de **Firewall** presione **Advance**.
4. Haga clic sobre **Program Permissions**.
5. Escoja del listado a: **Sentinel HASP Licence Manager** y concédale **Full Access**, presionando la acción **allow Access**.
6. Finalmente presione el botón: **Apply** y **Ok**. Cierre el **Security Center**.



Estas instrucciones pueden variar dependiendo de la versión del antivirus que usted tenga instalado, pero en general, la mayoría contienen los mismos métodos.

Si al utilizar alguna aplicación de Mr.CAD® aparece una notificación del antivirus, y usted está seguro que dicha aplicación en efecto es parte de Mr.CAD®, debe permitirle acceso para que pueda encontrar la llave HASP y funcionar debidamente. Si niega el acceso a la aplicación y luego se entera de que la aplicación es en efecto parte de Mr.CAD®, y esta no funciona debido a que el antivirus la está bloqueando, debe seguir la recomendación explicada al principio de esta sección.

Nota: estas explicaciones aplican aun cuando no tenga acceso a la Internet.

SANDBOX - Algunos antivirus contienen una función la cual llaman SandBox, donde colocan aplicaciones que consideran sospechosas. Las aplicaciones en dicho SandBox pueden funcionar pero con algunas limitaciones como por ejemplo: no poder escribir ni leer un archivo de configuración. Aunque dicha función es provechosa cuando uno no conoce una aplicación en particular, es un impedimento al Mr.CAD ya que le impide funcionar correctamente. Si algún componente de Mr.CAD está añadido en el SandBox es necesario sacarlo de este, y configurar el antivirus para que esta situación no vuelva a suceder.



Ejemplo de un SandBox.

En el SandBox se puede entrar a la configuración y excluir las aplicaciones que uno no desea que entren al SandBox.

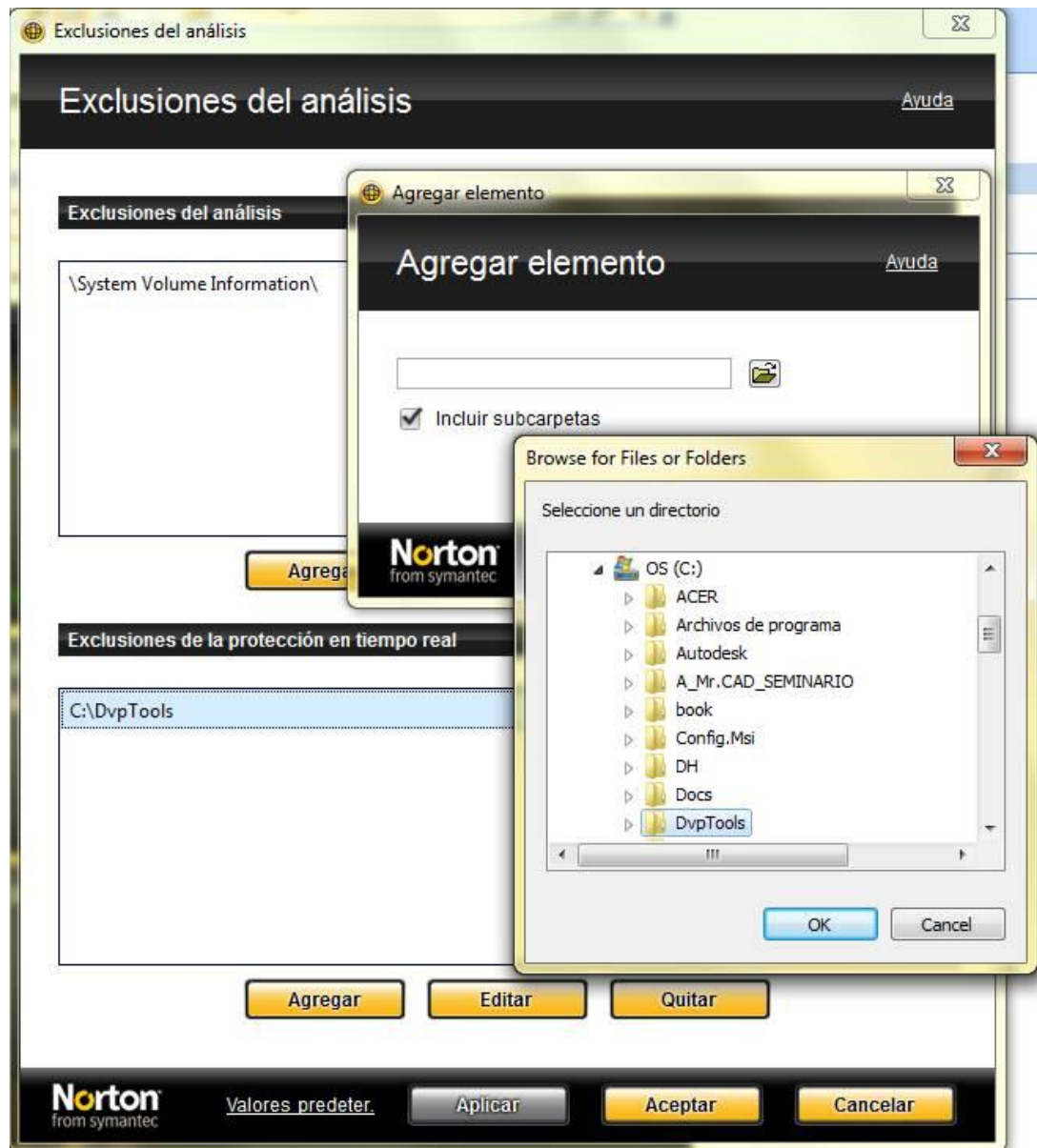
Uno de los síntomas de que un componente principal de Mr.CAD, como lo es el programa START.exe, es que cuando usted entra a AutoCAD, Mr.CAD le reporta que no hay conexión con la llave y entra en un conteo numérico tratando de encontrar la conexión. Al terminar el conteo, le da opciones de reintentar la conexión, pero al intentar no hay éxito. En este caso es probable que el programa SATRT.exe esté trabajando dentro de un SandBox.

Ejemplo de cómo configurar el antivirus de Norton:

Primero, en la pantalla de Configuración del Equipo del “Norton Internet Security” acceda las exclusiones del análisis haciendo clic en Configurar.



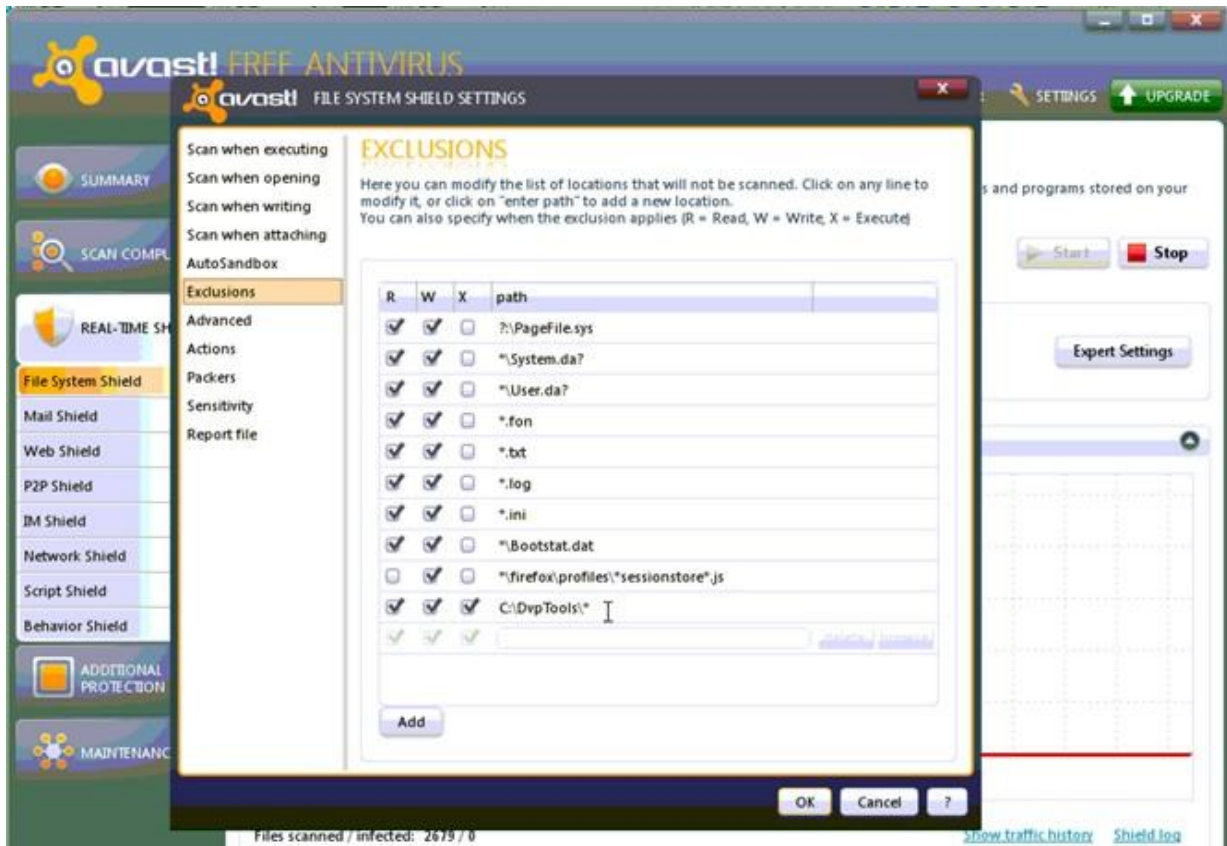
Luego: en el área de Exclusiones de la protección en tiempo real, agregue la carpeta **DVPTOOLS** que se encuentra en el disco C:



Esto evitará que el “Norton Internet Security” intervenga con cualquier programa de Mr.CAD ubicado en dicha carpeta.

Ejemplo de cómo configurar el antivirus Avast:

1. Abra el panel de control de **Avast**
2. Abra el área de **File System Shield** y escoja: **Exclusions**
3. En el área de **Exclusions** presione **Add**.
4. Agregue la carpeta **DVPTOOLS** que se encuentra en el disco C:
5. Verifique que las opciones: **R**, **W**, y **X** estén seleccionadas.
6. Finalmente presione el botón: **Ok**. Cierre el panel de control de **Avast**.

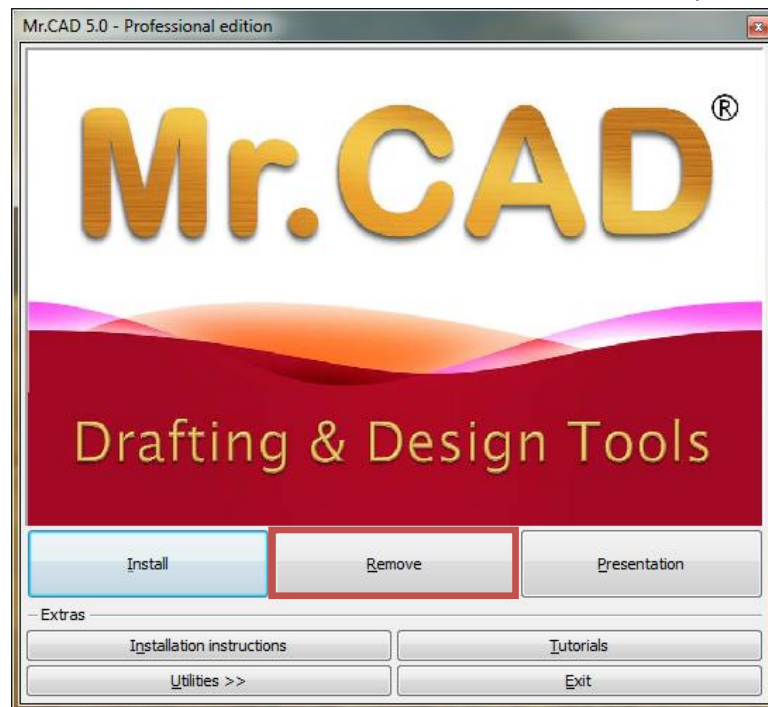


NOTA: Para mayor rendimiento de AutoCAD, le sugerimos que efectuó estos mismos pasos con el folder de AutoCAD.

Instrucciones para la Remoción del Programa

NOTA IMPORTANTE: Es imprescindible que AutoCAD® y/o cualquier aplicación o componente de este producto que esté en función; este cerrado antes de la remoción.

Inserte el CD de Mr.CAD® Drafting & Design Tools en la unidad lectora de CD-ROM. Si su Sistema de CD-ROM tiene el Autorun activado, al insertar el CD, usted verá un menú con opciones para escoger, en



el escoja la opción **Remove**. También puede ejecutar dicha opción oprimiendo el botón de comienzo **“START”** y luego seleccione del menú la opción **“Run”**. En el espacio que aparece en la ventanilla, escriba: **D:\UNRELEASE**. (Si su unidad lectora de CD está nombrada con otra letra, que no sea **D**; Entonces, substituya la letra **D** por la letra que corresponda a su CD-ROM. Ej. **E:\UNRELEASE** etc.). A continuación oprima el botón de la ventanilla **“OK”**. Luego siga las instrucciones que aparecerán en la pantalla.

Apoyo Técnico

Antes de pedir Apoyo Técnico por problemas en la instalación, favor de verificar lo siguiente:

- La versión de AutoCAD debe estar actualizada con las últimas revisiones instaladas. Dichas revisiones las puede descargar en www.autodesk.com. Se ha hecho provisión de algunas de dichas revisiones en el folder \AutoDesk\AutoCAD????, dentro del CD de instalación de Mr.CAD.
- Los discos (CD), que use en la instalación deben ser los originales y no una copia.
- Que la llave esté insertada en el puerto correcto al momento indicado. Las llaves USB no pueden ser insertadas hasta después de la primera fase de la instalación. (Vea las instrucciones). Si insertó la llave antes del momento indicado, remueva la llave, haga un reinicio de su PC, y cuando la PC se

haya reinicializado completamente, inserte la llave y espere a que la luz roja de la llave se encienda.

- Si es usted un usuario previo de este producto, debe haber removido el programa antiguo antes de instalar el nuevo. Lo que incluye, remover manualmente, algunas partes del programa antiguo, que el programa removedor, no eliminó. Debe borrar el folder junto a cualquier archivo que haya quedado.
- Si su Sistema Operativo es Windows NT /2000 /Server2003 /XP, (en algunos casos) debe tener privilegios de Administrador o ser un Power User para poder instalar apropiadamente.
- Si su CD-ROM no tiene capacidad "Multiread" y no puede leer el CD de instalación. En tal caso puede hacer lo siguiente:
 - Si su compañía cuenta con un Network, puede ver si el CD es legible en otra PC que tenga CD-ROM. En tal caso puede contactar al administrador de su Network para que le dé acceso a dicho drive. Trate de instalar desde esa máquina.
 - Si su compañía cuenta con otras máquinas, ver si el CD es legible en otra PC que tenga CD-ROM y ver la posibilidad de remover dicho CD-ROM e instalarlo de forma temporera e en la PC donde se desea instalar el programa. Contactar al administrador del Sistema para consultar dicha posibilidad. Trate de instalar con ese CD-ROM.
 - Si ninguna de las alternativas anteriores es factible, entonces puede tratar de conseguir o adquirir un CD-ROM de alta velocidad con capacidad Multiread que pueda leer CD-R. Quizás es hora de hacer un Upgrade a su PC.
- Haber leído las instrucciones y los requisitos de instalación.
- Debe tratar de nuevo la instalación.
- Puede visitar la sección de preguntas frecuentes en <http://www.mrcad.net>
- Recuerde que el Apoyo Técnico es gratis durante un periodo de **30 días a partir de la fecha de registraci3n.**

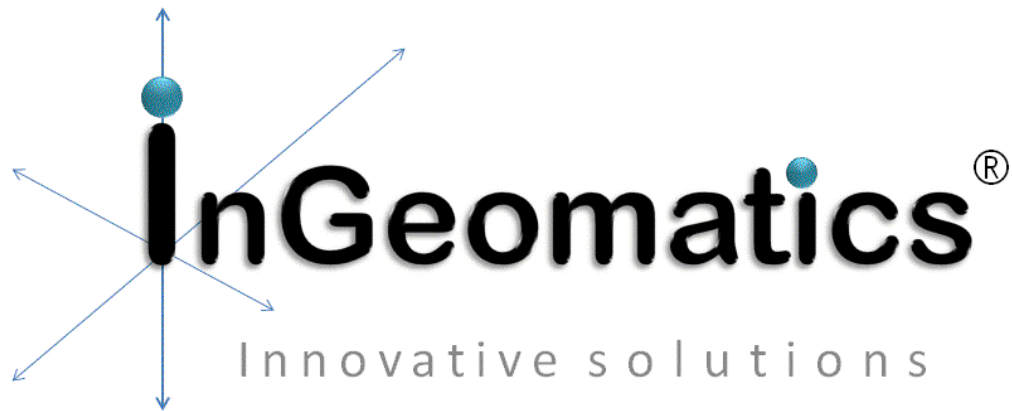
Para Apoyo Técnico favor de llamar al 787-255-0114 de lunes a viernes 1:00 PM – 5:00 PM o escribir a:

Miguel A. Ramirez

HC-01, BOX 6638

CABO ROJO PR. 00623

E-mail: support@mrcad.net



Soporte técnico y/o información: L-V 1:00PM a 5:00PM

Miguel A. Ramírez
HC-01 BOX 6638
CABO ROJO PR. 00623

Tel: 787-255-0114, Portal: <http://www.mrcad.net>

E-mail: support@mrcad.net

Mr.CAD es una marca registrada por Miguel A. Ramírez, en Puerto Rico 1999.
InGeomatics es una marca registrada por Miguel A. Ramírez, en Puerto Rico 2010.